

ASSA ABLOY

Brüken

ASSA ABLOY



BRUKEN INTERNACIONAL S.A. DE C.V.

Bld. Adolfo López Mateos #2603
Col. Futurama Monterrey. CP.37180
León, Gto. México.

Asesoría Técnica: +52 477 258 5857

www.bruken.com.mx

MANUAL CERRADURA ELECTRÓNICA BRK 3553

Índice

Prefacio	01
Diagramas	02
Características	03
Dimensiones	04
Parámetros	04
Instalación	05
Funciones	08
Componentes	11
Fallas y soluciones	14
Garantía	15

Prefacio

Gracias por adquirir y usar nuestra cerradura biométrica. Este manual fue pensado y desarrollado para ayudarle a instalar con los menos obstáculos posibles, es muy importante que lea este manual hasta el final, sobre todo si es la primera vez que instala una cerradura digital.

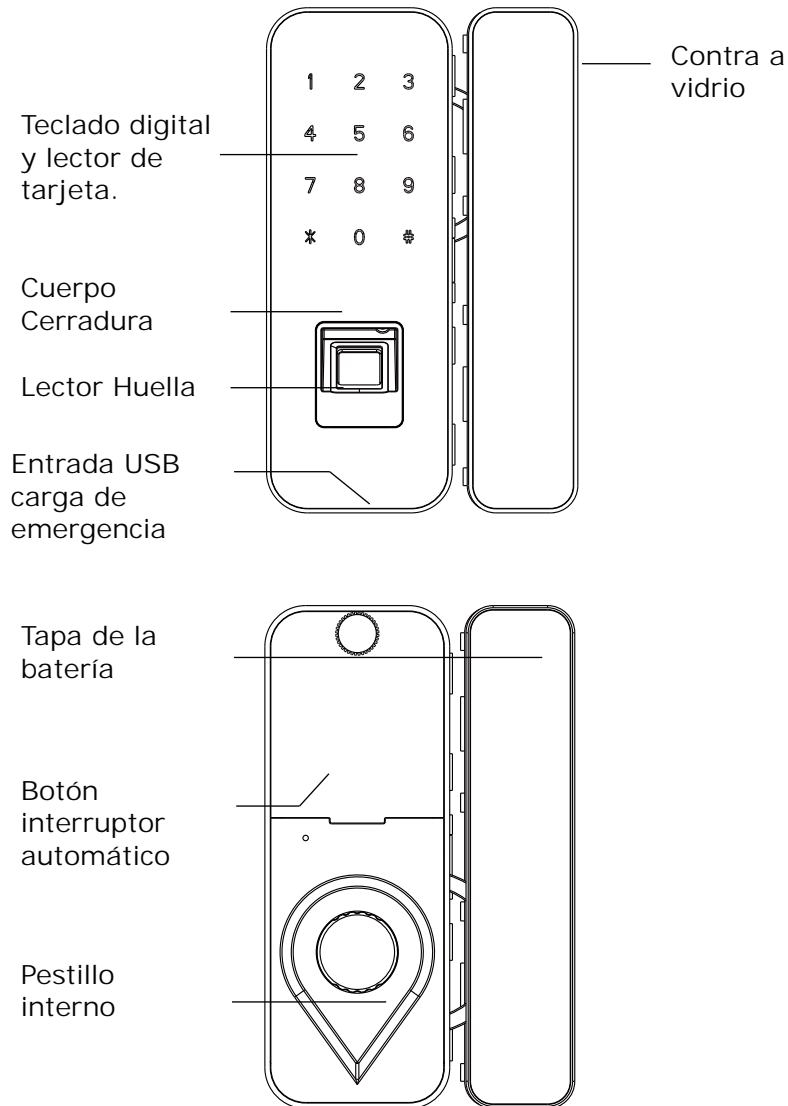
En este documento podrá encontrar las especificaciones y configuraciones necesarias para su cerradura. Es de suma importancia que, de encontrarse con alguna situación, que este manual no contemple, ponerse en comunicación con su distribuidor; ya que, si realiza cualquier modificación o reparación, que traiga como consecuencia un daño, no podremos hacernos responsables.

Los gráficos contenidos en este manual, así como cuadros y colores, fueron incluidos solamente con fines de explicación. Puede ser que encuentre algunas diferencias entre su modelo de cerradura y la versión ilustrada; y por lo tanto no coincida con el manual, en dicho caso su el producto real prevalece.

Es importante recalcar que nos encontramos mejorando, desarrollando y modificando esta información; aun cuando la versión impresa no llegue actualizada, lo invitamos a solicitar a nuestros técnicos la versión actualizada. Así también si encuentra que las especificaciones actuales son inconsistentes con la versión impresa, lo invitamos a reportarlo a nuestros asesores al Tel. 477258 5857, con el fin de evadir mal funcionamiento, situaciones peligrosas o perdida de la cerradura.

Una vez que termine de leer este manual, proceda con la instalación de su cerradura. Al finalizar todo el proceso lo invitamos a guardar este documento para consultas futuras.

Diagrama de la cerradura.

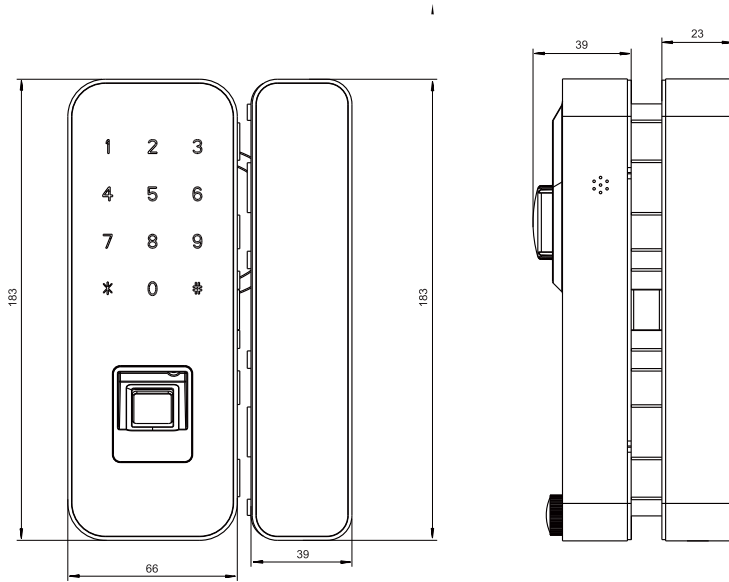


Características del producto.

La cerradura digital con gancho para vidrio, BRK 3553, forma parte de nuestra gama de productos de alta tecnología, es segura, eficiente, su operación es flexible e intuitiva, tecnología líder de cerraduras inteligentes multifuncionales, puertas, tarjetas inteligentes, contraseña de huellas dactilares como clave, amplia gama de aplicaciones, especialmente el edificio moderno de oficinas: .

- Diseño exterior simple, moderno: sin espacios innecesarios, sin líneas exteriores o equipo de red.
- Variedad en apertura: huella digital, contraseña y lectura de tarjeta.
- Bajo consumo de energía: la cerradura requiere de 4 baterías 2 AA, y pueden tener una vida de hasta un año. A nivel de uso práctico, cuando marca batería baja soporta alrededor de 200 aperturas.
- Sistema anti plagio de contraseña: cuando se opta por un ingreso a contraseña por dígitos, la cerradura permite que se ingresen números al azar seguido de su secuencia correcta o primero la secuencia correcta y al finalizar una secuencia de números aleatorios.
- NOTA: El sistema anti plagio puede llevar una cadena de hasta 20 números.
- Voz para guiarlo en los ingresos de menú.
- Incluye una función de timbre: presionando "#", la chapa sonara como "alarma" como timbre.
- Ingreso para fuente de energía de emergencia: aun cuando olvidemos cambiar las pilas de nuestra cerradura, es posible realizar una carga de emergencia a través de la interfaz de micro USB ubicada por debajo de la cerradura.
- Sistema de alarma de acceso: cuando se ingresa una contraseña incorrecta por mas de 6 intentos, la cerradura comenzará a sonar y el sistema se cerrará por 3 minutos.
- Por su diseño esta cerradura puede aplicarse en: puertas abatibles, corredizas, con o sin marco.

Dimensiones Generales.



- Dimensiones generales de producto: 66 X 183 X 78 MM
- Peso del producto: 2.5 KG
- Material del cuerpo: Acero inoxidable 304
- Cerradura reversible a derecha e izquierda.
- Para puertas de vidrio templado de 10 – 12 mm de espesor.
- Interface para carga de emergencia con micro USB

Instalación de la cerradura.

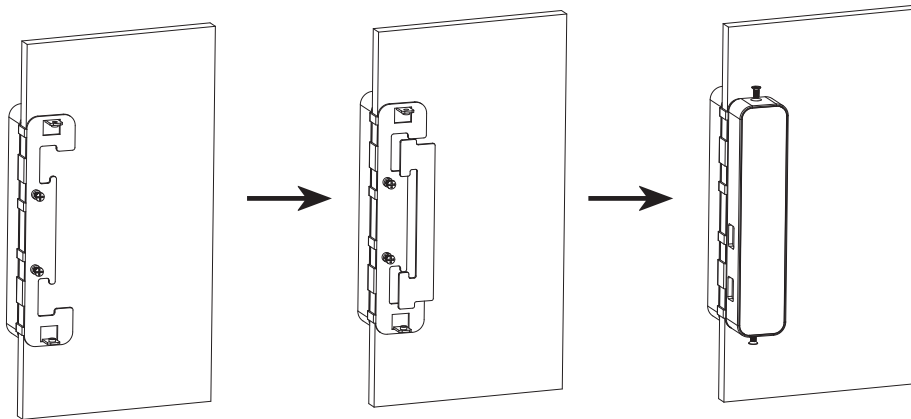
1. Cambiar la dirección / vista de la cerradura: debemos cambiar la dirección de la vista frontal cuando la dirección de cierre de la puerta es contraria a la dirección de fábrica de la cerradura. Primero: retire los 4 tornillos del panel, retire los 4 tornillos del soporte izquierdo donde ensambla la vista de la cerradura; segundo: tome el cuerpo de la cerradura y rótelo 180°, ahora atornille nuevamente el soporte izquierdo y ajuste.

2. Preparación: para instalar la cerradura digital, así como su contra, es importante hacerlo sobre una superficie limpia y seca. Por favor limpie hasta dejar libre de residuos.

Parámetros Técnicos.

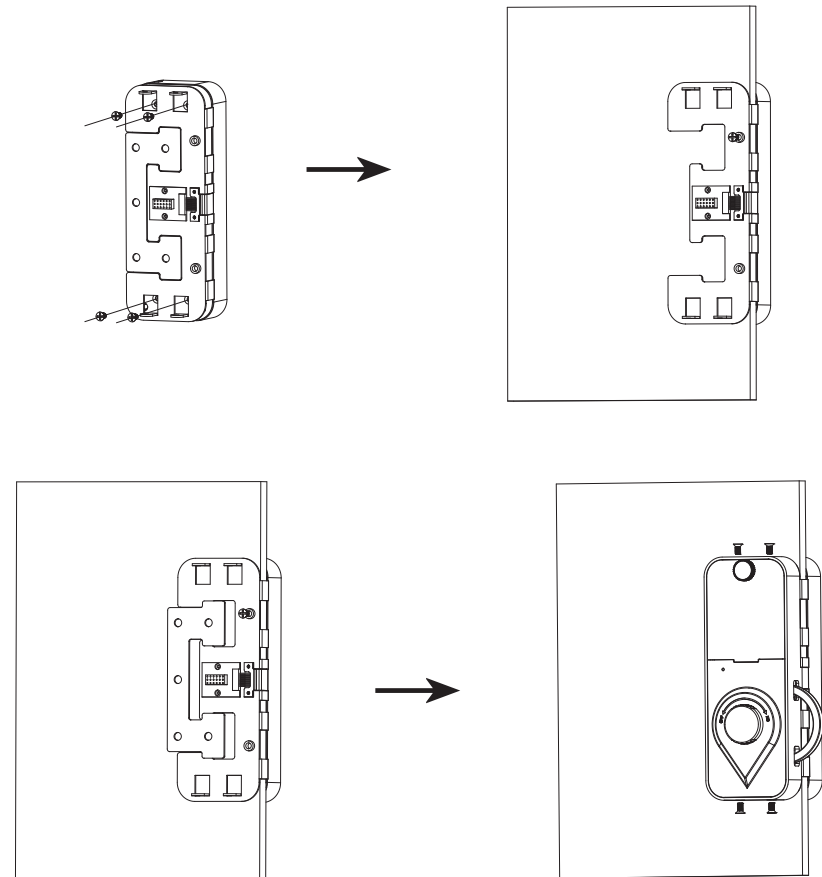
- Voltaje de uso: 4.5 – 6.5 V (4 piezas de pilas 2 AA)
- Corriente de trabajo: dinámico 200 mA, consumo estatico <55 mA
- Vida de las baterías: 10,000 aperturas, promedio de 15 meses.
- Temperatura de trabajo: -15° - 60° C
- Humedad ambiental de trabajo: 20% - 93%
- Capacidad de huellas: 200 huellas
- Cantidad de contraseñas: 30 grupos, cada grupo soporta de 6-12 sets de contraseñas.
- Capacidad de tarjetas: 50 grupo de tarjetas.
- Modo de apertura: lectura de huella, tarjeta y contraseña
- Lenguaje: Ingles / español

3. Instalación de contra a vidrio: como primer paso instalaremos la placa de montaje. Para ello retiramos la película protectora del adhesivo. A continuación, y utilizando las uñas – pestañas de la placa como guía, colocamos sobre el canto del cristal, a la altura deseada y presionamos. Como siguiente paso, retiramos los 4 tornillos laterales, que sujetan la contra a vidrio y separamos de la tapa principal, e insertamos a presión sobre la placa de montaje, previamente instalada, y se ajustan los 5 tornillos de presión, y se ajustan los 5 tornillos de presión. Una vez ajustada, se coloca nuevamente la tapa principal y se atornillan los 4 tornillos laterales.



4. Instalación de la chapa: primero colocaremos el soporte de montaje, retirando cuidadosamente la película protectora del adhesivo. Es importante colocar la placa a la misma altura de la contra previamente instalada (Tip: utilice las uñas de las placas de montaje como guía); una vez que se encuentra nivelada presionamos contra el vidrio, hasta estar seguros que todo el pegamento está en contacto con la superficie del vidrio.

A continuación, se coloca la chapa a presión sobre la placa de montaje; retirando los 4 tornillos laterales que aseguran la chapa. Esto dejara a la vista la placa interna, con cinco perforaciones y la placa de montaje. Ahora colocaremos los 5 tornillos para asegurar la chapa a la placa de montaje, con cuidado de no jalar o forzar las conexiones de la cerradura. Para finalizar acomodamos la tapa de nuevo en su lugar y atornillamos los 4 tornillos laterales.



5. La instalación esta completada, gire la perilla interna, para confirmar las posiciones de la chapa y contra.

Ajuste funciones.

Para la guía por voz y pantalla, cuando se indique "Operación exitosa" en el área de contraseñas aparecerá "O" y cuando la voz indique "Operación fallida" en el área de contraseñas aparecerá "X".

Índice de función de bloqueo

Presione "*" y "#" para acceder

Agregar forma de apertura	Borrar forma de apertura	Ajustes de sistema	Ajustes generales.
Huella digital	Borrar por categoría	Modo de apertura	Modo sencillo
Apertura por contraseña	Borrar por número	Siempre en modo	Modo de combinación
Apertura por deslizamiento.	Borrar todo	Ajustes de Visio.	Voz encendida
Contraseña temporal.			Voz apagada

Funciones Generales.

• Estado Inicial:

La contraseña de fábrica es 123456.

Después de ingresar la nueva contraseña de administrador, la contraseña de fábrica se borrará automáticamente.

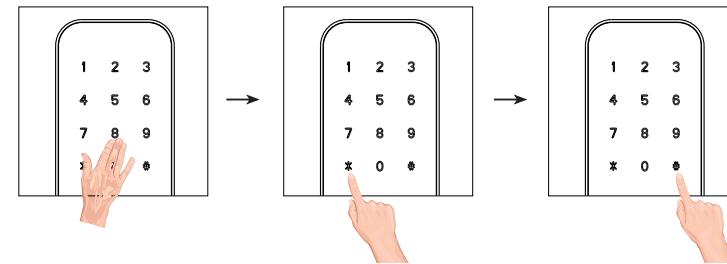
• Instrucciones de operación general.

Utilice tecla "#" para confirmar.

Utilice tecla "*" para regresar o borrar.

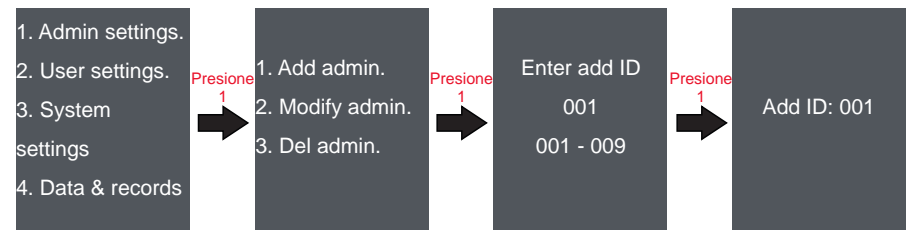
Agregar datos de administrador: Toque el área del teclado (donde sea) y posteriormente presione "*" "#" para abrir el menú de ajustes, ingrese clave de administrados de fábrica (123456), cuando la información del administrador ha sido ajustada, podemos agregar el resto. Desde ese momento el sistema deberá tener la autorización del administrador y podrá acceder al menú:

1. Configuración del administrador
2. Configuración de usuarios
3. Ajustes del sistema
4. Registros.

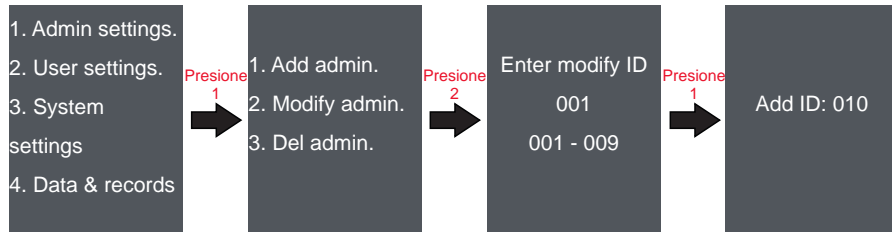


• Configuración de administrador

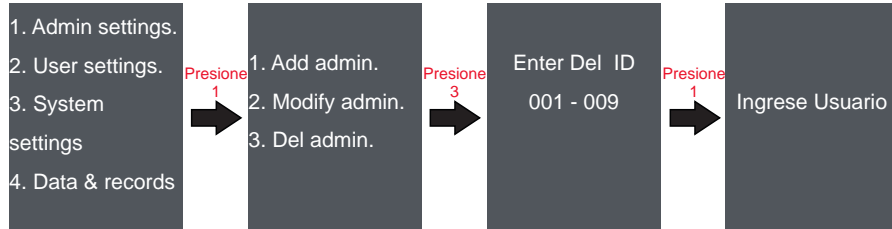
En el menú inicial presione 1, aquí puede agregar un nuevo administrador y modificar o borrar un administrador. Se puede agregar huella, clave y tarjeta para el administrador. Durante la navegación contará con información por voz. La clave debe ser de 6 a 10 dígitos.



Modificar un Administrador.



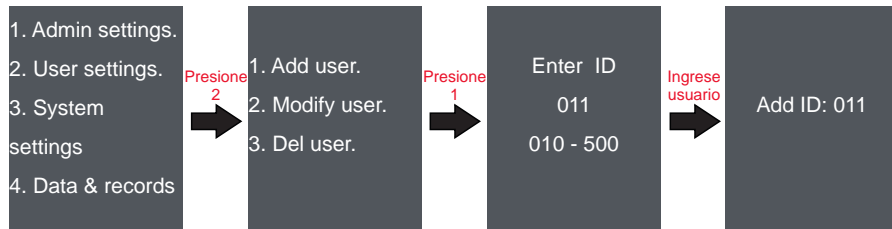
Borrar un Administrador



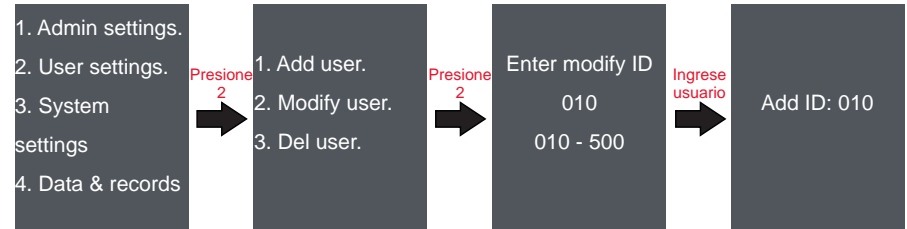
•Configuración de usuarios

En el menú inicial presione 2, aquí puede agregar un nuevo usuario y modificar o borrar un usuario. Se puede agregar huella, clave y tarjeta para el usuario. Durante la navegación contara con información por voz. La clave debe ser de 6 a 10 dígitos

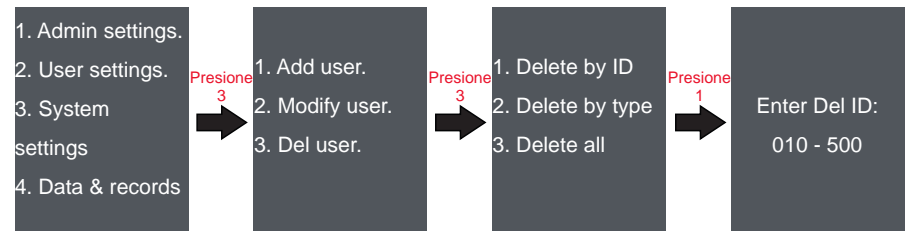
Agregar un usuario.



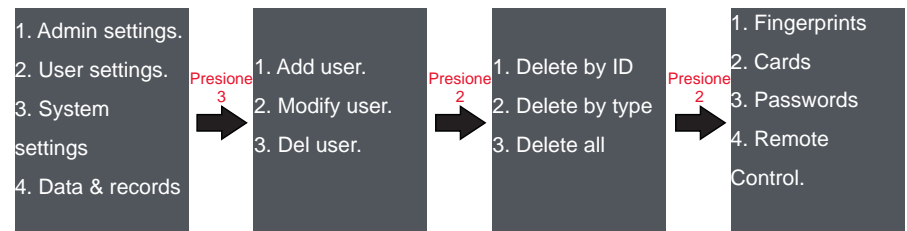
Modificar un Usuario.



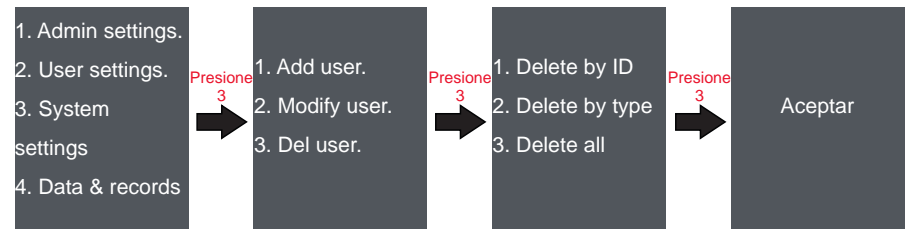
Borrar un usuario por número de usuario.



Borrar un usuario por tipo de acceso.



Borrar todo.



• Configuración del sistema

En el menú inicial presione 3, aquí puede:

- Agregar fecha y hora en la opción 1
- Configurar modo de desbloqueo simple o doble en la opción 2
- Seleccionar el modo normalmente abierto en la opción 3
- Seleccionar el lenguaje en la opción 4.

• Registros de accesos

En el menú inicial presione 4, aquí puede:

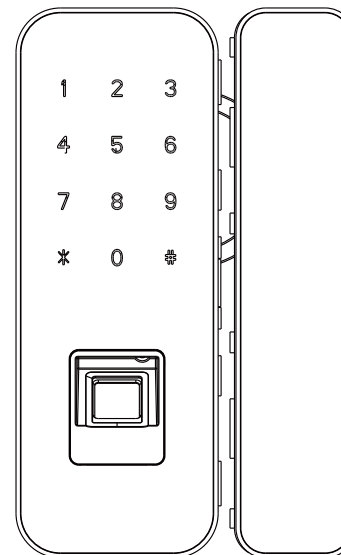
- Encontrar los registros de los usuarios que han desbloqueado la cerradura opción 1, la capacidad de registros es de 256.
- Encontrar la cantidad de administradores y usuarios registrados opción 2.

• Instrucciones adicionales

- Si ingresa la clave mal por 5 veces, la cerradura se bloqueará por 3 minutos.
- Función anti-espía de contraseña: puede agregar dígitos al azar antes y después de su contraseña verdadera: XXXXcontraseñaXXXX, contraseñaXXXXXX, XXXXcontraseña. La contraseña debe estar contenida en toda la entrada.
- Durante el proceso de operación, si no hay más operaciones dentro de 10 segundos, el sistema saldrá automáticamente.
- Cuando la batería se este agotando, la cerradura enviará una alarma cada vez que la puerta esté desbloqueada. Desde la primera alarma, la cerradura se puede desbloquear normalmente 200 veces, después de que habrá 5 segundos de retraso para desbloquear, en este caso las baterías viejas deben ser reemplazado lo antes posible.

Listado de componentes

ACCESORIO	DESCRIPCIÓN	UNIDAD	CANTIDAD
Ensamble de cerradura	Combinación de la principal parte frontal y posterior	Kit	1
Cuerpo de cerradura	Vista frontal y posterior de la cerradura.	Kit	1
Fijación de la cerradura	Cuerpo de ensamblaje de la cerradura	Pieza	1
Adhesivo para la cerradura	Adhesivo con película para cerradura.	Pieza	1
Fijación para la contra.	Cuerpo de ensamblaje para contra cerradura.	Pieza	1
Adhesivo para la contra de cerradura	Adhesivo con película para contra cerradura.	Pieza	1



Fallas y soluciones comunes.

FALLA	RAZÓN	MÉTODOS DE EXCLUSIÓN
La huella digital, contraseña o tarjeta no apertura la cerradura	A. La batería está agotada. B. Otra razón.	A. Apertura con la interface de energía alterna o de emergencia. B. Contáctese con nosotros.
Se cancela r el ajuste de la huella digital, contraseña o tarjeta.	Se perdió la tarjeta o la persona que tenía acceso ya no labora o esta.	Borre los numeros corre spondientes, refiérase en este mismo manual al punto 2.2
No lee la huella digital	A. El dedo tiene la piel arrugada. B. La superficie del lector está sucia. C. Otra razón.	A. Seque sus dedos. B. Limpie la superficie. C. Contáctenos.
No puedo establecer la huella digital, contraseña o tarjeta para abrir.	A. La clave del administrador emite error. B. Se sobrepasó la capacidad de usuarios. C. Error en la operación.	A. Coloque la información correcta de administrador. B. Borre algunos números viejos o que ya no utilice. C. Refiérase al manual de operación.
No funciona la cerradura de forma digital o automatizada.	A. La batería está agotada B. No se programó el auto -cierre C. La puerta se cerró en la posición incorrecta.	A. Remplace la batería B. Programe el apartado de auto - cierre C. Mantenga la puerta en la posición adecuada para cierre.



ASSA ABLOY

Importador:
BRUKEN INTERNACIONAL S.A. DE C.V.
 Blvd. Adolfo López Mateos No. 2603, Col.Futurama Monterrey
 León, Guanajuato, México. C.P. 37180
 Tel. 477 258 5858
www.bruken.com.mx
 email: contacto.brk@assaabloy.com

Póliza de Garantía

BRUKEN INTERNACIONAL S.A. DE C.V. garantiza este producto por 12 meses en todas sus partes y mano de obra, contra defectos de fabricación y funcionamiento, a partir de la fecha de entrega, incluyendo los gastos de transportación del producto dentro de la red de servicio.

CONDICIONES

- Para hacer válida esta garantía, es necesario presentar el producto y la póliza sellada o factura, ya sea en el lugar donde fue adquirida la pieza, o en el centro de servicio en el domicilio de **BRUKEN INTERNACIONAL S.A. DE C.V.**
- **BRUKEN INTERNACIONAL S.A. DE C.V.** se compromete a reparar o cambiar el producto en su caso, así como suministrar y reemplazar las piezas y componentes defectuosos, sin cargo para el consumidor.
- El tiempo de reparación o reposición del producto en ningún caso será mayor de 30 días, contados a partir de la recepción del producto en cualquiera de los lugares donde puede hacer efectiva la garantía. Para conocer mas detalles del punto mas cercano a su domicilio, comuníquese al teléfono 477 2585858.
- En estas mismas ubicaciones los consumidores pueden obtener las partes, componentes, consumibles y accesorios.

Esta garantía no es valida en los siguientes casos:

- Cuando el producto ha sido utilizado en condiciones distintas a las normales.
- Cuando el producto no se ha operado de acuerdo con el instructivo de uso proporcionado en idioma español.
- Cuando el producto ha sido alterado o reparado por personas no autorizadas por **BRUKEN INTERNACIONAL S.A. DE C.V.**

PRODUCTO: _____
 MARCA: _____
 MODELO: _____
 FECHA DE COMPRA: _____
 NOMBRE DEL DISTRIBUIDOR: _____



NOTA: los costos por fletes y envíos de los productos para su reparación o servicio de garantía, podrán ser reembolsables, excepto en los casos en que la garantía haya quedado invalidada por cualquiera de los casos señalados con anterioridad.

